

六書故

廿七

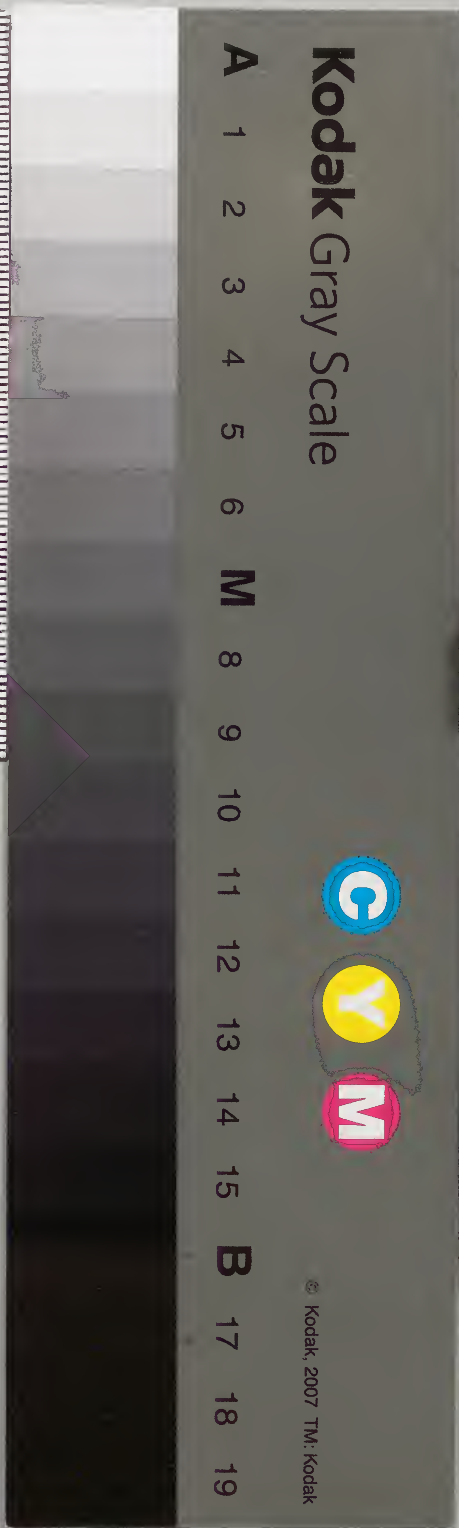
二十七

漢書門			
三	二	一	類
冊	架	函	號

內閣文庫			
二	一	〇	漢
七	三	一	書
架	冊	號	類

內閣文庫			
番號	漢	2101	
冊數	32 (27)		
函號	278	88	

共三十二



六書故弟二十七

淺草文庫

永嘉戴侗著 夙蜀李鼎元校刊

王事三

區器之為方者也取象於巨匚省文

說文曰匚受物

之器象形區籀文孫氏夜良切按曲可受物匚形側非受盛之器

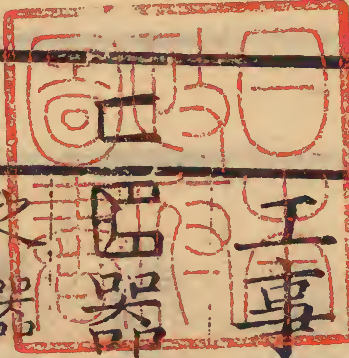
匚之會意

區

區豈俱切

說文曰踦區箴匿也从品在匚中品眾也

按書傳之



用區之義為區分子夏曰區引別矣从匚
而三區之也引从匚故為區域區落書云用
肇造我區夏揚雄傳曰有宅一區汜勝之
為區種泐皆由此義而引之也故言編小
者曰區區傳曰宋國區區俗為踦區之區
今佗崎嶇又烏溝切量名傳曰叁舊三量
豆區釜鍾三升為豆三豆為區

匠

匠疾亮切攻木之工也伯曰从工从斤

医

匠於計切說文曰盛弓矢器也引叁語曰

兵不解医說文从匚按罍原又夏張中医銅器

有蓋識文佗區正从匚

匚之轉注

曲

曲丘玉切說文曰象器曲受之形匚古文

又佗曲說文曰曲按此本曲直之曲生義

於巨从玉者又齠巨玉聲也曲能有容故

為受物之器為曲薄之曲川令季音具曲

植篳仁漢書曰織薄曲康成曰曲薄也許氏曰葦薄為曲也

蓋所呂盛盤樂聲之一兵詘如也故謂之

別作曲笛 樂曲漢書吹洞淵自度曲

仁之齠聲

匡匡匡太王切受盛方器也詩曰弓呂成

匡

之維匡及筥毛氏曰方曰匡園曰筥易曰女承匡詩

云承匡是叔別作匡因之為匡且匡輔書曰

臣下不匡其荆墨又曰尚賴匡救之惠又

曰匡其不及

匱苦劬切藏衣筥也別作匱

匪非屍切匡類也別作匪籬說文曰車籬也按說文信呂為箱匡

匪如今所謂箱皆呂弄器幣相授受匪筥

匪 匱

則有蓋巨藏俗義之用匪與非同

匱都寒切周官司巫祭祀共匱主說文曰

宗廟藏主器也

匱亦佐切藏器也

說文匱匣也匣匱也匱亦匱也別作匱鑿按

今通巨藏器之大者為匱次為匣小為匱

語曰虎兇出於柙鬲玉毀於櫝中匱之俗

義為匱竭詩云孝子不匱傳曰勤則不匱

匣

匣胡甲切藏器也亦作柙

柙作匣又說文曰柙劍柙也

匱

匱達谷切盛器也亦作櫝

說文又曰大椀也

匱

匱居宥切匱也

匱

匱蘇管切士冠禮壺弁皮弁緇弁冠各一

匱

康成曰古文作匱說文曰盞米器也

匯

匯胡罪切

說文曰器也

書曰東匯澤於彭蠡

孔氏曰回也

匱

匱力鹽切

顧瑩王曰盛香器也別作奩籛說文曰籛鏡籛也

匱

匱久巨救切棺有尸曰匱記曰在牀曰尸

在棺曰匱

別作

匱

匱

說文曰哀俛有所俠藏也从匚上有一曼之讀與俛同匚匿也象迟曲隱蔽形讀若

隱按匚未成字疑匚即匚也

匚之齧聲

匿

匿女力切隱藏也

匱

匱於窞切隱曲也周禮曰為其井匱

康成曰匱

豬雷下地傳曰規匱豬

匚之疑

匱

匱虛侯切

說文曰側逃也从匚丙聲一曰笱屬徐鉉曰丙非聲當以內疑

傳寫之誤

匹

匹替吉切說文曰三丈也

从八匚八捺一匹八亦聲按

帑帛二丈為端兩端為匹故引之為匹配

為匹敵

車 𨾏 𨾏斤於昌遮二切人所載也象兩輪轉軸

之形車省文

車之象形

𨾏

𨾏 𨾏歲切杜林曰車軸端也象形又作𨾏
史記 𨾏田單令宗人盡斷其車軸末而使
鐵籠安𨾏城壞 𨾏人秃爭塗 𨾏轉折車敗

徐廣曰軸頭也又作轉

𨾏之會意

𨾏

𨾏 吉歷切車𨾏相𨾏也凡車𨾏驅則𨾏

好相𨾏所謂𨾏𨾏也

又作𨾏說文曰車轄相擊也

車之指事會意

輦

輦力屢切車用人挽者也從二夫輓車扶
亦聲周官巾車曰輦車組輓

康成曰為輓輪人輓之 𨾏

軍

行傳曰南宮萬呂樂車輦其母

軍鼓云切包車為軍營陳之義也周官萬

二千五百人為軍

轟

轟呼宏切眾車聲也

別作

車之會意

連

連力延切車行相聯也

鄭彛仲曰又力屨切易往蹇來連陸

氏力善切王氏曰往來皆難也馬氏曰難也鄭氏如字遲久之意今人亦有連蹇之

言按易往蹇來連當位實也往則蹇來則連連非蹇難也

車之齶聲

輿

輿呂諸切車中人所載也匡而三合者曰

軫軫加於鞮鞮加於軸舟有式有軌少又

有輅有較有軹有轍考工記曰輿人為車

輪崇車廣衡長參如一輪崇六尺有六寸

輿之廣亦如之古所謂六尺輿也乘車者

士大夫也晉文公駘輿人之誦采士大夫之眾論也故輿有眾義易曰師或輿尸凶

又作輦軫非又右聲詩云吁嗟兮不承權輿爾雅曰權輿始

也疏曰權輿者天地之始也天圓而地方因名云舅駟曰權度之始也輿車之始也

按權輿之義蓋闕眾說皆未安

軫

軾章忍切輿三面木匡合成輿者也說文曰車

後橫木也鄭康成說同考工記曰軫之方也曰象地

也又曰六尺六寸之輪軾崇三尺有三寸

加軫與鞮焉三尺也康成曰軾輿也又曰輪人為

蓋弓長六尺謂之庇軾五尺謂之庇輪三

尺謂之庇軫又曰五分其軾閒曰其一為

之軸口按軾乃輿三面木獨曰為輿後橫木者誤也使軾獨為輿後橫木則

不曼言方曰象地且軾之兩旁木加於鞮鞮加於軸故曰加軾與鞮為三尺若輿後

橫木安能加鞮軸之上乎且庇軾庇輿庇軾皆指少又兩旁而言非指輿後明矣况

記言五分其軫開呂其一為之軸口康成
曰軸口一尺三寸五分寸之一蓋軫少又
兩開六尺六寸也若獨為輿後木則不曼
言開矣康成於軫口既謂之車後橫木於
加軫輿鞅則又通謂之輿蓋其說不通故
不免於自變也康成之誤由不察任正衡
任之名呂任正為輿下三面才持車正者
故獨呂軫為輿後橫木也考工所記輪人
之事專言輪轂輻牙之泐度軻人之事專
言軻輻軸之泐度輿人之事則言輿軫軾
較之泐度初不相紊蓋所謂任正者軻也
衡任者軸也任正者十分其軻之長呂其一
一為之口即所謂十分其軻之長呂其一
為當免之口者也衡任者五分其長呂其

軾

一為之口即所謂五分其軾開呂其一為
之軸口者也軻與軸皆任輿者也故謂之
任木安文於軻人之事而
論為輿三面之度者乎 俗其聲為軾轉

之軾琴下轉絃者因謂之軾 別作

軾設職切輿舟所馮也古單佗式考工記

曰參分車廣去一呂為隧參分其隧一在

舟二在後呂採其式呂其廣之半為之式

崇 康成曰兵車之式深尺四寸
三分寸之二高三尺二寸

較

輶訖岳切考工記曰呂其隧之半為之較

崇又曰六分其廣呂其一為之軫口參分

軾口太一呂為式口參分式口太一呂為

較口

康成曰兩軾上出式者兵車自較而下凡五尺五寸故書較為摧杜子曹

云當為較疏曰較車輿兩相今人謂之兮

焉較之兩端皆置軾上按式崇三尺三寸較崇二尺二寸鄭氏謂自較而下

重較兮亦作較

說文曰較車軾上曲銅也

文聲徐廣曰較在箱上通

俗文曰車箱為較

俗為較競之較與角通孟子曰

魯人獵較孔子亦獵較又居效切比較也

與校通

轍

輶都內切又朱衛切考工記曰參分較口

太一呂為軾口參分軾口太一呂為轍口

鄭司農曰轍讀如繫綴之綴謂車輿軾太

者也太者為轍橫者為軾書轍或作軾康成曰轍式之植者衡者也謂轍者呂其軾人為名說文曰車橫軾也

六書故考卷二十一
一
輪

輪郎丁切記曰君車已駕則僕屨輪說文曰車

輻開橫木也司馬相如說或作輻盧氏曰車輻頭輻也舊云車闌也按輻頭輻之說

非楚辭曰倚結輪兮長太息朱子曰軾下从橫木

輻於綺切說文曰車旁也

輻殺測切說文曰車輻交錯也

輻陟棄切說文曰車兩輻也俗為專輻之輻

輪力屯切車所任曰轉也考工記曰凡察

輻 輻 輻 輻

輻

車道必自載於地者始是故察車自輪始乘車兵車之輪皆六尺有六寸田車之輪六尺有三寸中為輻外為身三十輻直指輻身之中輪既成丑之曰軸加軫與轆焉輿所載也所謂衡任者也加輻焉後曰承輿身曰駕馬所謂任正者也

輻古祿切輪之中為輻空其中軸所丑也

輻

三十軸湊其外

蔡邕曰重轂者轂外憂有一轂抱轄其外乃設轄抱

銅置其中東京賦曰重輪貳轄疏轂飛軫

輻方六切輪中爪上湊於轂下植於身者

也又作輻周易小畜之九三曰輿說輻大

畜之九二曰輿說輻大壯之九三曰壯弓

大輿之輻

說文曰輻輪輻也輻車軸縷也按易說輻一作輻一作輻

輻憐端切輻也蓋弓亦謂之輻

輶

輶文紡切身也

輶 輶

輶下瞎切又作牽詩云載脂載牽

陸氏曰軸頭金

也又曰閒關車之牽兮傳曰巾車脂轄

說文

曰車聲也非一曰鍵也又作轄

漢陳遵飲客輒取客車轄

投井中士喪禮主人乘惡車木館

鄭氏曰今文作

按轄即館館猶管也轂空裏之呂金如

管也管轄之義取此車行必脂其轄呂利

轉也史記曰璠膏棘軸所召為滑也軸轄相切有聲故曰閑關車之牽

軟

軟植計切

說文曰車轄也

楚辭曰絜玉軟而丛馳

朱子曰轂內之金也一曰轄也一說轄魏謂輪軟

軹

軹渠支切詩云約軹鎔衡

毛氏曰長轂之軹也朱而約之

說文曰或作軹

輶

輶丑倫切記曰君大夫葬用輶

鄭氏曰當為輶或作

團又曰天子龍輶而檣幡諸侯輶而設幡

輶

或作輶說文輶車約輶也引周禮孤乘夏輶此召篆為輶也又曰下棺車也此召輶為輶輶記曰大夫之喪載召輶車鄭氏曰讀為輶

輶

或作輶引說文無輶曰輶周宮又有蜃車天子載區蜃輶聲相近其制同兮輶崇蓋半乘車之輪輶救倫漳沿二切說文曰蕃孫氏市緣切

也又曰有輶曰輪無輶曰輶讀若饌孫氏與輶為一字禹曰予乘三載孔安國曰泥乘輶淮南子曰泥之用輶尸子曰行塗召輶史記曰泥行乘橈河渠書曰泥行蹈毳

輶

孟康曰橈形如甘適行泥上按適行泥上非公侯之載橈橈與輶聲相近伦輶者是輶輶輶特一字輶不設輶輶說文曰輶利已行泥故澤行用輶也輶車也孫氏如之切别伦輶輶按輶輶輶一字之譌輶輶輶一聲之轉其實一字也蓋輪之無輶者也載重之車三輪而庫故不設輶

軸

軸直六切車衡任持輪者也考工記曰衡任者五分其長已其一為之口小於度謂之無任五分其軫間已其一為之軸口軫

軾

間六尺六寸軸口一尺三寸五分寸之一

說文曰由聲徐鍇曰當从冑省聲按妯里之妯說文亦曰由聲迪笛皆已由為聲由之本義雖不可知然迪亦有過谷之音詩云弗亦弗迪是顧是憂迪與憂劬又笛亦作遂已遂為聲蓋古實已由為聲徐氏之說非也雖改為冑其聲猶不劬引之則凡杼軸之類皆曰軸小雅杼軸用橘柚之柚非

軾掌氏切考工記曰六尺有六寸之輪軾

崇三尺有三寸鄭司農曰專也曰輪人為

輪五分其轂之長一弓為賢六三弓為

軛鄭司農曰賢大穿軛小穿也又曰蓋弓

長六尺謂之庇軛康成曰轂末也輿廣六尺六寸兩轂併六尺三

寸旁減軌內七寸則兩軛又輿人為車參

分較口一弓為軛康成曰轡之植者衡者也按考工記

有兩軛其一為輪八之事其一為輿人之

事康成曰為轂末又曰為小穿又曰為轡

之植者衡者不應一名而三物其實軛者

軸兩端之名杜子晉謂之鞞鄭司農謂之

專專即鞞也此說近之軸端必出於轂軛

疑所曰限轂之脫軸當輪中故其崇半於

輪軛在轂外故蓋弓之最廣者庇軛康成

謂賢為大穿軛為小穿大穿徑八寸餘小

穿徑四寸有餘軸在轂中者未銳本大恐

不利於轉且有脫軸之患矣况五分軛間

右一弓為軸口軸徑才三寸餘而大穿乃

八寸餘亦不相當未可曉輿人之軛恐他

軌

軌矩有矩洧二切記曰車同軌考工記曰

涂度弓軌康成曰軌謂轍廣乘車六尺六寸旁加七寸轍廣凡八尺旁加

七寸者輻內二寸半輻廣三寸半綆三分寸之二金轄之間三分寸之一詩云

淪盈不濡軌雉鳴亦其牡毛氏曰由軌陸氏曰上為軌

舊龜笑切謂車轄頭也依毛氏傳意宐音犯朱子曰軌居笑切劬居有切車轍也

記曰在車則少軌繼又受轂祭少又軌范

康成曰大馭祭兩軹祭軌軌與軹同謂轄頭也軌與范同軹音也按軌九聲於詩軌

與牡劬朱子已疑其音但呂軌為車轍則有瀰淪盈不應不能不濡轍此毛氏之所

呂輿就其說而陸氏又欲與就其音也其實軌乃轂當身中契於轂者轄頭之說近

之而非也軌正當八尺之中若轄則在轂末不止於八尺矣古之為涂

者度之呂軌涂必同軌然後車無所不通

故王道之行則天下之車同軌八尺為軌

不可損益之制也故因之而為軌度軌量

之義八尺為軌輿廣六尺六寸兩旁各餘七寸呂容轂也

轄步木切又音木考工記曰六尺有六寸之

輪軹崇三尺有三寸加軹與轄焉三尺也

轄

輈

鄭司農曰讀如梅僕之僕謂伏兔也康成曰輈與鞮并七寸軸圍故加鞮使弓吕安軫狀如伏兔也鞮猶牒也

輈張流切車任正長木後取輿并加於衡

者也考工記曰凡任木任正者十分其輈

之長吕其一為之口十分其輈之長吕其

一為之當兔之口康成曰輈當伏兔者參分其兔口

去一吕為頸口康成曰頸者持衡者五分其頸口去

一吕為踵口康成曰踵後取軫者國馬之輈深三尺

有七寸田馬之輈深三尺駑馬之輈深三

尺有三寸輈并十尺而策半之康成曰輈軌并十尺

與隧三尺三寸凡丈三尺三寸凡輈自軌吕并弧曲穹隆并句終衡其狀如梁故詩

云五棨梁輈也國馬八尺兵車樂車輈崇三尺三寸輈深三尺七寸衡高八尺七寸

除馬之高餘七寸為衡頸之間

軌

軌又汎切考工記曰軌并十尺而策半之

六書故考卷二十一

十一

亦作軛鄭司農曰軛謂軾也書或作軛

又曰自伏兔不至軛七寸軛中有濼謂之

國軛康成曰自伏兔至軛蓋如軾深又大

馭少軛轡又祭兩軛祭軛乃歛故書軛為

杜子胥曰軛當為軛謂車奔軾說文曰車

軾奔也按軛中有濼謂之國軛軛與軛明

非一物鄭司農軾奔之說

是也康成輿下之說誤矣

輅亏元切輅自軛吕奔為輅

輅於革切衡也輅端設木衡加於兩服故

謂之衡也耕者吕曲木加於半項亦謂之

輅

輅古戾其俱二切說文曰輅傳曰馭兩輅

而還杜氏曰車輅卷者服虓又曰馭之中

盾瓦由胸太輅杜氏曰胸輅漢書曰樂不

過輅半

輅

輅

輅

輓

輓吾雞切語曰大車無輓小車無軌其何

曰行之哉

說文曰大車輓端持衡者朱子曰輓端衡木縛輓曰駕半者按

輓端衡木即衡也輓乃持衡者大車載重峻衡故持衡者與小車不同別作規較

軌與厥切

說文曰輓端持衡者孫愐曰輓端曲木也朱子曰曲鈎衡者

輓語綺切

說文曰車衡載轡者或作轡

轍直削切兩輪所躐迹也傳曰周行天下

收皆有車轍馬跡焉轍由軌出者也故轍

輔

亦謂之軌孟子曰城門之軌兩馬之力與

通作徹

說文曰軌車轍也無轍字又作躐削子曰繩塵弭躐殷敬順曰迹也

輔弄甫切詩云其車既載乃弃爾輔無弃

爾輔員弓爾輻

朱子曰若今人縛丈於輻曰防輔車

傳曰輔

車相依

說文曰輔頰車杜氏曰輔頰輔車二說皆非

輔以車

甫聲曰詩考之維持車者也故引之為輔

彌輔左之義太聲

別作

兩頰因謂之輔易

六書故書卷二十七

十九

軌

曰咸其輔頰舌別俗

軌諾荅切詩云龍盾之合沃呂履軌毛氏曰驪

內轡也說文曰驪內轡繫軌者未詳

輅

輅洛故切說文曰車軫者橫木也各聲既徐鉉曰各非聲當从路省

夕禮賓弄幣當舟輅北面致命康成曰輅轅縵所引

屬引周官巾車王之五路玉金象革木金路

而下呂叔王后亦五路孤卿而下皆曰車

輜

傳曰叔孫豹如周聘王賜之路及卒叔呂路葬南遺謂季孫曰冢卿無路介卿呂葬不亦少乎路乃王侯之車與制不傳古單作路後人改从車又音逐與逐詩御通用輜莊持切載重車舟後屏蔽也漢書曰君母出則乘輜輶李耳曰君子行不離輜重

說文曰輶車舟衣車後也字林曰載衣物車舟後皆蔽若今庫車

輶 輶 輶

輶蒲眠切又旁經切

說文輶車也類篇曰婦人車三面屏蔽者

輶迭魂切傳曰使輶車逆之

說文曰兵車也

輶居玉切周禮曰佗其同迭輶輶

說文曰大車駕

馬也康成曰輶駕馬輶人輶所召載任器也又佗輶說文曰直輶車輶也又佗輶史

記曰山行樂輶徐廣曰一音橋按徐音非

輶蒲庚切漢書佗輶車鍛尖

說文兵車也徐廣曰戰車

輶笈分切六輶曰攻城則有輶輶臨衝揚

輶

雄賤曰砮輶輶

說文曰淮陽名車穹隆為輶車

輶烏魂切輶輶車名

又佗輶見輶下

又輶輶車名

說見輶下

輶

輶呂張切楚辭曰肯輕輶之鍛鍛史記始

皇崩祕之棺載輶輶車中

說文曰臥車也孟康曰如衣車

有窗牖可開闔故曰輶輶也

輶

輶丁聊切又餘招切

說文小車也博雅曰輶車也一說輶車也

輶

輶仕限切傳曰丑父寢於輶中

杜元凱曰士車也林

氏曰臥車也又作輶

古單作棧詩云有棧之車

毛氏曰後

車也鄭氏曰輦者也

周官士乘棧車

康成曰不革鞞而棗之

軒

軒虛言切車岸高也傳曰衛懿公好鶴鶴

有乘軒者又曰歸夫人負軒又曰乘軒者

三百人

說文曰曲輶藩車也杜氏曰大夫車也

凡岸高曰軒

岸下曰輶詩曰載車既安如輶如軒周禮

輶

曰諸侯軒縣曲縣三面而虛其岸如軒也

輶陟利切車岸下也古通作輶

別作輶說文曰抵也

輶

輶夷周切輶車也詩云輶車鸞鑣

毛氏曰輶也

又曰德輶如毛

輶

輶牽盈切輶車也引之為輶重之通名又

去聲

朝

朝之由切喪禮志六一乘軒朝中

說文字林皆曰

重也康成曰掣也

輶

輶倉甸切記曰諸侯行而能於道其輶有

綵緇帑裳帷縈錦曰為屋大夫曰帑為輶

士輶葦席曰為屋

康成曰輶載區後輿車飾也取名於輶與葦讀

如葦柿之葦輶棺也葦染赤色也後葬車飾曰柳輶象宮室屋其中小帳覆棺者

輶

輶陸氏九

既夕禮與弓祖用軸又曰夷林

輶

輶軸饒弓函階東

康成曰軸輶軸也軸狀如轉麟刻兩頭為輶輶

狀如長林穿程壽後著金而關輶馬或作拱

輶秦入切先人曰合才為車咸相曼謂之

輯輯和合也俗為輶文之輶斂也記曰子

有王命則衣文國君之命則輯文

一曰七八切

載

載作代切車載人物也引之則記載於簡

冊者亦曰載古者曰季紀事故季亦謂之

輓轉輸

載所載之物為載昨代切詩云載輸爾載

詩云上天之載無聲無臭

揚雄賦止天之
緯師古曰事也

讀與
載同又為發語辭

輸式朱切頃送所載也

轉陟充切輪回也引之為轉運之轉去聲

輓忒反切周禮曰輦車組輓所用呂挽車

者也與挽通

較

較薄葛切又蒲蓋切詩云取牴呂較

毛氏
曰道

祭也周官大馭及犯較王自少馭馭下祝登

受轡犯較遂驅之聘禮釋較祭酒脯

康成
曰行

山曰較叔土為山象呂若說文曰州芻
棘柏為神王既祭呂車轡之而去說文曰
出取有事於道必先告其神太壇四通
擻茅呂依神為較既祭犯較轡挫而行

轡郎馭切車所陵歷也

別作
輓

輓女屨切車輪轉轡也呂金石為輪呂輓

輓轡

物者因謂之輶亦作屨又作輶又知輦切
與屨通

輶

輶離珍切車聲也古單作鄰詩云有車鄰

鄰又忬聲輶也古單作鄰又作輶

輶乙轄切載重躔輶有聲也

輶 輶

輶迭結切車侵突也又弋質切說文曰車
相出也引之為奔輶

輶

輶盧回切車輪輶輶也揚雄賦曰為裳所

輶

輶

輶古火切又胡瓦胡莞古本三切記曰輪

人召其丈關轂而輶輪陸德明曰回也史記曰炙轂過髡鑿

向別錄過佗輶輶者車之盛膏器也炙之
雖盡猶有餘流按輶幹旋也召脂澤轂中
炙而輶之則滑而易轉召辟澤亏髡之滑
稽無滯與輶輪之輶同輶非器也別作輶

輶

輶古本切轉之速也別作輶

軻

軻丘何切車逢坎而

坎軻亦作轆坎說文曰軻接軸車也

坎也又上聲

輟

輟陟劣切車停也

說文曰車小缺曼合者徐鉉曰网部覈別作輟

輞

輞而振切礙輪木也收行則發之

輦

輦補妹切車已削分為輦

說文曰軍發車百兩為一輦

輶

輶盧谷切輶龍都切井上汲水軸也古單

輶

作鹿盧

輶

輶渠廂切

服虔曰弓聲

僦輿也河渠書曰泥行

蹈毳山行即輶

史記作橋

漢書曰越人輿輶而

險領山谷崎嶇輪蹄不可拖則用之高宗

駐蹕維揚已埽街滑許百官乘輶今自一

命已上皆輶非六人八人不可下隶民庶

皆輶而出上惰而下勞役迭眾而冗食多

非制也古通用橋與輶今為上下所通用

之器以車為當

輶渠王切 說文曰紡車也 一曰一輪車

輶 說文曰反推車令有所儀也讀若胥孫氏而隴切類篇車箱外木承重較之

才漢書曰再三發輶 如漳曰推也淮南子曰內郡輶車而餉

輶胡壯切大罪車削也周官誓馭曰車輶

舟張流切易曰剡木為舟剡木為楫舟楫之

利已漁不通 鄭象仲曰古者彝已盛酒其下古作匪

布舟 鄭司農曰尊下臺若今省俶盤

舟之象形

方 方夜良切又太聲 說文曰并船也象兩舟省緬頭形 詩云

就其深矣方之舟之 鄭氏曰俗為方園之

方因之為方正之方因之為三方之方因

之為方版之方古者記載書之於方冊百

名已上書於策不及百名書於方又俗為

般

方叔之方猶甫也方甫蓋同聲又借為比

方之方又借為方命之方不受命也借義多而

本義隻故又加舟為舫說文曰舫船師也引月令曰舫人習水又借為方

竿之方蒲旁切別作

舟之會意

般蒲潘切旋舟也舟在水上旋莫易焉故

取類於舟說文曰辟也象舟之旋之所引旋之也引之為般

艇 舸 船

辟之義記曰主人般辟又引之為般游般
樂孟子曰般樂怠數通作盤今俗又因之
為般移之般亦通潘切又通還切
舟之鱗聲

船乘川切舟也俗作

舸古我切大舟也

艇待鼎切小舟也

服 一 艦 舶 艦

艦戶黯切舟有屋者也

類篇戰船三面拖版呂禦兵狀如牢

舶漢陌切海舟能風浪者也

類篇曰蠻夷汎海舟也

艚郎丁切舟有窗者也亦作舫楚辭曰乘

舫船余上沅兮亦通作靈楚辭曰橫大

江兮揚靈

服彌力房六二切

說文曰用也一曰車又駢所呂舟旋从及一曰

事也舫古文卜聲按服小舟舫大舟者也引之為

服馬之服馬之服轅者也

又作揄

又引之為

衣服之服為弓矢之服矢房也

又作箛凡言

服者皆親服之如衣服之在躬故為

柔服服从服事之義又妖鳥名服

賈誼賦單作服

別作鵬

舫都勞切輕舟也

又見刀下

艘蘇遭先雕二切凡舟曰艘數

又作梭漢志曰船五

艘 舫

百校說文曰
梭船細名

舳直六切船後持柁處也

說文曰舳也漢律名船方長為

舳舳一曰舟尾

艦郎弓切船頭也

說文曰舳舳也一曰船頭李斐曰舳船後持柁

舳舳船舳刺櫂處也

舩胡千切船旁也

舩語綺切整櫂取斥曰舩又作舩史記曰

舩江亭長舩待

徐廣曰音儀一音俄孟康曰取也

舩楚教切

類篇舟不寧也俗書

舟之疑

舩竿朱切

說文曰空中木為舟也从舩从舟从水也

於經為

應辯之速記曰男唯女舩書云帝曰舩

孔氏

曰然也又人身五藏六夜皆有舩

朕直禁切

說文曰我也闕按古之君臣皆自稱曰朕疑即此朕之朕

几

几居履切古人坐亏地几坐所馮也象形周
官司几筵掌五几之名物玉几雕几彤几漆

几繁几

別作机

几之象形

且

且側呂切薦牲炙之几也足有二衡象其
校又作俎从半肉說文曰且薦也从几足
有二橫一其下地也俎
禮俎也从半肉在且上鄭氏曰且薦几
也假借之用多故俎加半肉呂別之

凭

與俎皆有校士昏禮曰拂几授校記曰薦
豆執校兩足閒橫木也借為辭助子余切
又借為次且之且次余切俗作趁趨按次
且不進也从走
非又借為苟且之且七也切
几之會意

凭皮冰切倚几也古通作馮

徐鉉曰人所
依馮几所勝

載故
从任

几之齠聲

几昌與切居也

說文曰从几曼几而止許氏之說鑿而迂文乃聲也

亦作窳肅聲所處為處去聲

凳

凳丁鄧切今人謂坐牀曰凳

字林曰牀屬

六

八居父切度閣之器也象形

說文曰下基也薦物之六

六之會意

奠

奠定硯切又迂徑切搯酒亏六上也古之

命爵者必相授受其不授者與受而未飲

者則皆奠之禮所謂奠爵奠酬也奠幣奠

鴈皆此義也引之為奠定書云奠高山大

川又曰奠厥攸居

六之齠聲

虞

虞其呂切鐘磬之馭也考工記曰梓人為

筍虞天下之大獸五脂者膏者羸者羽者

鱗者宗廟之事羸者羽者鱗者呂為筍虞
 厚唇弇口出目短巨大匈耀後大體短脰
 若是者謂之羸屬恆有力而不能吞其聲
 大而宏有力而不能吞則於任重宜大聲
 而宏則於鍾宜若是者呂為鍾虞是故擊
 其所縣而由其虞鳴銳喙決吻數目顧脰
 小體窳腹若是者謂之羽屬恆無力而輕

其聲清揚而遠聞無力而輕則於任輕宜
 其聲清揚而遠聞則於磬宜若是者呂為
 磬虞故擊其所縣而由其虞鳴小首而長
 搏身而鴻若是者謂之鱗屬呂為筍詩云

虞業維杗又曰設業設虞

毛氏曰植者為虞衡者為拘又
 佗虞說文曰虞鐘鼓之杗也飾呂猛獸从
 走異象其下足虞篆文或佗鏐按虞或象
 羸獸或象羽屬記言羸屬有力而不能吞
 虎豹益不與焉从走無義走乃聲也从六

六書故卷二十七

三十二

異

从収収益
象虞之形

異竿吏切度閣殊異之也界聲

異之齶聲

戴

戴具代切疑而戴之物上也

說文曰分
物是增益

曰戴彝籀
文又作戴

六之疑

巽

巽穌困切

說文曰具也弼聲巽篆文顛巽
也从顛巽士易所謂顛為長

女為風者 按易巽為八卦之一名經傳之用其

義為巽順與孫相近

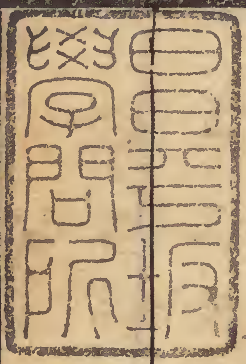
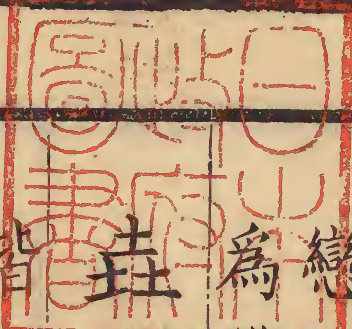
按巽从六說文曰具
也疑即撰真之撰士

戀切 俗為震巽之巽說文無撰字胎正義
為俗義所奪後人憂加手也又見手部

珪曰女能庸命巽朕佐

孔氏曰順也蔡氏
曰與孫通於辭義

通



寬政戊午

